



La Région

Auvergne-Rhône-Alpes

ENTREPRISES

AIN⁰¹

le Département

Note de Conjoncture Économique



DÉPARTEMENT DE L'AIN

N°7 - JUIN 2024

DÉCOUVREZ LES PRINCIPALES TENDANCES SOCIO-ÉCONOMIQUES DU DÉPARTEMENT DE L'AIN

Auvergne-Rhône-Alpes Entreprises | Antenne de l'Ain vous présente la Note de Conjoncture Économique Départementale réalisée en collaboration avec ses partenaires.

SOMMAIRE

Chiffre d'affaires	2
Créations / Défaillances	2
Emploi / Chômage	3
Tourisme	4
La plasturgie / Composites	4
L'emballage	5
Artisanat	6
Tendances économiques régionales	
Bâtiment	6
Industrie / Services marchands	7
National / International	8

Une économie aindinoise sous tension dans un contexte général de ralentissement économique

Dans un contexte global de ralentissement de l'économie, de nombreux indicateurs marquent le pas dans notre département.

En 2023, après deux années exceptionnelles post COVID, l'activité ralentit au second semestre. Les PIB européen et français entrent en stagnation, et l'inflation ralentit fortement en fin d'année.

Dans l'Ain, certains indicateurs fléchissent en cours d'année : légère progression du chômage, hausse des défaillances d'entreprises, saison touristique d'hiver mitigée avec une baisse de fréquentation.

Cela est d'autant plus marqué selon les filières : difficulté dans l'artisanat, chute de l'emploi dans la construction et l'intérim, alors que d'autres secteurs résistent au niveau des indicateurs : légère hausse de l'emploi dans l'industrie et le tertiaire, la filière plasturgie et composites aindinoise se porte mieux qu'au niveau national.

Au-delà des chiffres de 2023, les rencontres avec les chefs d'entreprises du département confirment leurs inquiétudes sur la conjoncture actuelle et les problèmes persistants de recrutements sur certains métiers en tension. Cependant, grâce à un tissu industriel diversifié dans l'Ain, certaines entreprises tirent leur épingle du jeu grâce à des marchés porteurs : nucléaire, aéronautique, défense, luxe, énergies renouvelables.



Le CHIFFRE D'AFFAIRES et les INVESTISSEMENTS des entreprises continuent leur progression dans tous les secteurs d'activité

En 2023, toutes activités confondues, le chiffre d'affaires des entreprises privées de l'Ain a atteint 32 416 millions d'euros et a ainsi progressé de +6,2% sur un an mais de façon similaire qu'au niveau régional (+6,2%) et national (+6,5%).

Les secteurs d'activité de l'industrie, de la construction et du commerce ont bénéficié de cette hausse, avec un niveau supérieur aux progressions régionales et nationales.

Sur l'année 2023, les investissements continuent de croître de +16,6% sur un an, plus fortement qu'au niveau régional (+10,2%) et national (+9,2%).

Évolution du chiffre d'affaires et des investissements des entreprises au 4^e trimestre 2023

	Ain		Auvergne Rhône-Alpes		France
	Montant 2023 (en M€)	Évolution annuelle	Montant 2023 (en M€)	Évolution annuelle	Évolution annuelle
CHIFFRE D'AFFAIRES	32 416	+6,2%	561 816	+6,2%	+6,5%
Dont : Industrie	11 347	+5,1%	140 119	+4,9%	+3,1%
Construction	2 950	+4,9%	51 182	+1,9%	+3,5%
Commerce*	11 895	+8,8%	180 793	+2,7%	+2,5%
INVESTISSEMENTS DES ENTREPRISES	239	+16,6%	4 078	+10,2%	+9,2%

*Commerce : y compris réparation d'automobiles et de motocycles

Sources : DGFI, données cumulées du 1^{er} janvier au 31 décembre 2023 – Traitement DREETS, Note conjoncturelle du 4^e trimestre 2023 – Département de l'Ain

CRÉATIONS D'ENTREPRISES : en léger recul sur un an

Sur l'année 2023, 8 311 entreprises ont été créées dans l'Ain. Après 2 années records, la création d'entreprises est en léger recul par rapport à 2022 (-1,3% dans l'Ain, -3,9% en Auvergne-Rhône-Alpes et -1% en France).

Cette baisse est imputable aux sociétés (-13%) et aux entreprises individuelles classiques (-18,6%). A l'inverse, le nombre de créations de micro-entreprises, qui représentent 68% du total, continue d'augmenter.

Le département de l'Ain compte 128 créations pour 10 000 habitants (151 en Auvergne-Rhône-Alpes et 157 en France).

Nombre de créations d'entreprises sur l'année 2023

	Ain		Région
	Nombre	Évolution 2022-2023	
Tous types d'entreprises	8 311	-1,3%	-3,9%
Sociétés	1 821	-13,0%	-12,0%
Micro-entrepreneurs	5 655	+6,8%	+1,4%
Entreprises individuelles hors micro-entrepreneurs	835	-18,6%	-13,4%

Sources : Insee REE Sirene données brutes, BPI Création

DÉFAILLANCES D'ENTREPRISES : toujours en hausse

Entre mars 2023 et février 2024, 447 défaillances ont été enregistrées dans l'Ain, en hausse de 25% par rapport à l'année précédente (+38% en Auvergne-Rhône-Alpes et +32% en France).

Selon l'analyse de la Banque de France, cette forte progression résulte d'un double effet : le ralentissement actuel de l'économie d'une part, et le rattrapage du « retard de défaillances » observé pendant la période Covid d'autre part.

Évolution des défaillances d'entreprises en cumul annuel



Source : Banque de France, FIBEN

Les statistiques de défaillances d'entreprises couvrent l'ensemble des jugements prononçant soit l'ouverture d'une procédure de redressement judiciaire soit directement la liquidation judiciaire. Il n'est pas tenu compte de l'issue des procédures : liquidation ou redressement par continuation ou reprise.

EMPLOI : un fort recul de l'emploi intérimaire

Fin décembre 2023, l'Ain comptait près de 161 000 emplois salariés privés, en légère hausse de +0,2% sur un an (soit 330 emplois de plus). Cette faible croissance se situe dans la tendance de l'année précédente (+0,1%).

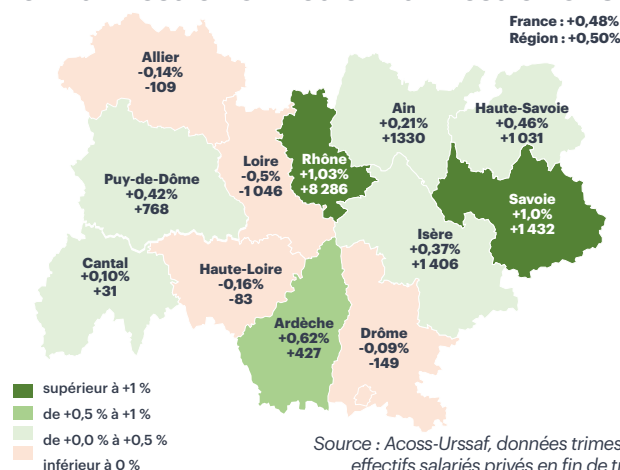
En France et en Auvergne-Rhône-Alpes, la croissance de l'emploi a fléchi au cours de l'année 2023 après la période inédite de reprise post Covid (+0,5% après +2% en 2022). Dans la région, le Rhône et la Savoie se distinguent par une croissance plus forte (+1%). Quatre départements ont connu une baisse d'emploi en 2023 : l'Allier, la Drôme, la Loire et la Haute-Loire.

Dans l'Ain, les évolutions sectorielles sont divergentes en 2023.

En 2023, la baisse de l'emploi intérimaire, variable d'ajustement sur le marché du travail, témoigne du ralentissement de l'activité. Avec la suppression de 710 emplois, la chute est plus prononcée dans l'Ain qu'au niveau national ou régional (-7,6% contre -6,6% et -5,8%). La construction est un secteur en berne sur l'année 2023. Dans l'Ain, ses effectifs permanents ont reculé (-155 emplois), à un rythme comparable à l'évolution régionale (-1,1%).

A l'inverse, l'industrie aindinoise, qui totalise 45 470 salariés, poursuit sa croissance de façon modérée (200 emplois supplémentaires ; +0,4%). En Auvergne-Rhône-Alpes et en France, la hausse de l'emploi industriel est plus dynamique (+1,1%). Le commerce et les services (hors intérim), qui comptent 92 800 salariés, ont connu un rebond en 2023 (+1,1% après +0,4% en 2022), créant 990 emplois supplémentaires..

Évolution de l'emploi salarié privé entre le 4^e trimestre 2022 et le 4^e trimestre 2023



DEMANDEURS D'EMPLOI ABC : un retournement de tendance fin 2023

Au 4^e trimestre 2023, l'Ain comptait 43 490 demandeurs d'emplois ABC inscrits à France Travail, dont 52,5% sans activité (catégorie A) et 47,5% en activité réduite (cat. B et C). Après 3 années de baisse, la demande d'emploi est repartie à la hausse au second semestre 2023.

Sur un an, le nombre de demandeurs d'emploi ABC a augmenté dans l'Ain de +0,6% (+380) : cette hausse ne concerne que les personnes sans emploi (+1,7% en cat. A) tandis que le nombre de chômeurs en activité réduite a légèrement diminué. La tendance départementale se situe entre l'évolution nationale (+0,4%) et régionale (+0,7%).

Parmi les catégories ABC, les hommes sont les plus touchés par la dégradation du marché du travail, avec une croissance de +1,7% sur un an (-0,3% pour les femmes).

Dans l'Ain, la durée d'ancienneté moyenne d'inscription à France Travail est parmi les plus faibles de la région (484 jours contre 549 en région).

Évolution des Demandeurs d'Emploi en Fin de Mois au 4^e trimestre 2023

	Ain		Auvergne-Rhône-Alpes		
	T4 2023	évol sur un trimestre	évol sur un an	évol sur un trimestre	évol sur un an
DEFM catégorie ABC	43 490	+0,9%	+0,6%	+1,2%	+0,7%
Longue durée (1 an et +)	17 930	+0,7%	-1,3%	+0,8%	-3,4%

Au 1^{er} trimestre 2024, la hausse du nombre de demandeurs d'emploi se tasse dans l'Ain (+0,1%) : la baisse des chômeurs en activité réduite (cat. B et C) a compensé la légère hausse de la catégorie A.

Au 4^e trimestre 2023, le taux de chômage de l'Ain s'établit à 5,7% (contre 6,5% dans la région et à 7,5% en France). Sur un an, il a augmenté de 0,4 point (comme en région et en France).

Le département présente le 3^e taux le plus faible de la région Auvergne-Rhône-Alpes (après le Cantal et la Savoie), au même niveau que la Haute-Savoie.

Définition : DEFM : Demandeurs d'Emploi en Fin de Mois

Les catégories de demandeurs d'emploi :

Catégorie A : demandeurs d'emploi tenus de faire des actes positifs de recherche d'emploi et n'ayant exercé aucune activité sur la période considérée.

Catégorie BC : demandeurs d'emploi tenus de faire des actes positifs de recherche d'emploi et ayant exercé une activité réduite sur la période considérée.

Source : France Travail-DARES, STMT données CVS-CJO

Données trimestrielles : nombre de demandeurs d'emploi en moyenne sur le trimestre

TOURISME : une saison d'hiver mitigée pour la montagne de l'Ain

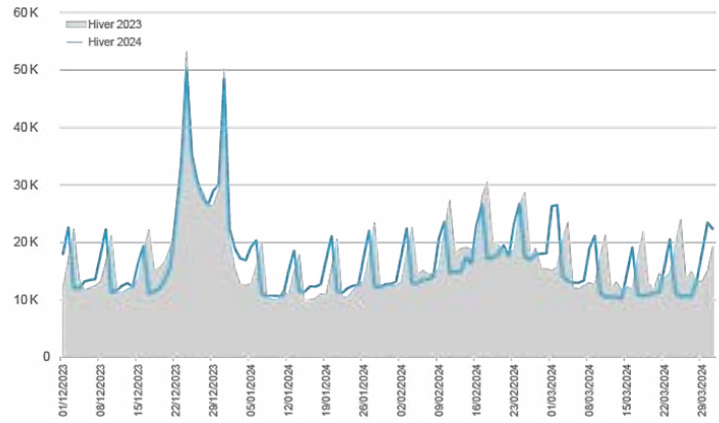
Avec 2 millions de nuitées enregistrées sur la période hivernale, la fréquentation de la montagne de l'Ain est en légère baisse (-1%) par rapport à l'hiver précédent.

Conformément à cette tendance, seuls 42 % des socio-professionnels sont satisfaits de leur activité. La baisse de fréquentation est surtout imputable aux clientèles européennes, qui ont préféré les destinations plus enneigées, en particulier les stations alpines. La clientèle française semble désormais accepter le risque de manque de neige au moment de réserver son séjour, en particulier durant les fêtes de fin d'année. La recherche d'activités alternatives s'intensifie.

Les périodes de vacances ont vu leur fréquentation baisser de manière assez conséquente : -5 % durant la période de Noël, excepté pour la station Monts Jura (+2 %), et -6 % sur les vacances d'hiver.

Origine des clientèles : 55 % de clients Français, issus des bassins de proximité : Haute-Savoie (-7 %), Rhône (+5,5 %) et Paris (+3 %). Parmi la clientèle européenne, on retrouve dans le top 3 les Suisses, toujours aussi présents (clientèle de proximité), le Royaume-Uni (-12 %) et l'Allemagne (-6%).

Les nuitées touristiques entre décembre et mars dans la montagne de l'Ain



Sources : Flux Vision/Orange Business et Baromètre hiver 2023-2024/Aintourisme

PLASTURGIE ET COMPOSITES : une économie locale qui, bien qu'impactée par les crises sectorielles, tend à mieux se porter que l'économie nationale

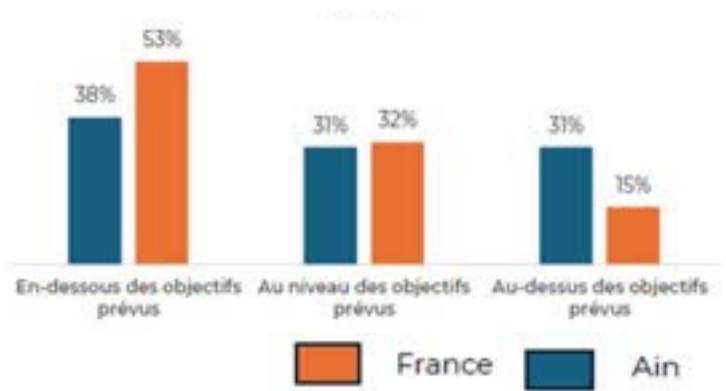
Fin 2023, 38 % des répondants déclaraient avoir terminé l'année en-dessous des objectifs prévus en termes d'activité (53 % au niveau national) ; 31 % ont cependant dépassé les seuils d'objectifs initialement fixés (15 % au niveau national).

Cependant, certains secteurs sont davantage frappés par les baisses d'activité : les emballages industriels (80% de baisse d'activité), le BTP (57%), ou encore l'automotive (40%).

Finalement, ce sont 31% des plasturgistes qui envisagent une hausse de leur activité pour le 1^{er} semestre 2024, un chiffre supérieur à la moyenne nationale (19%).

Enfin, 58 % des plasturgistes aindinois déclaraient que l'évolution de leurs carnets de commandes, ainsi que l'évolution de leurs volumes de ventes constituaient leurs principales préoccupations. Bien qu'atténués, les effets néfastes de la crise énergétique semblent encore se faire sentir : 50 % d'entre eux déclaraient le coût de l'énergie comme l'une de leurs principales préoccupations.

Évolution de l'activité globale au 2^e semestre 2023 par rapport aux objectifs fixés en début d'exercice (en %)



Source : Enquête semestrielle de Polyvia : Conjoncture Plasturgie S2 2023

L'EMBALLAGE : une filière essentielle de l'économie française et aindinoise

FRANCE : une spécialisation marquée dans les emballages en bois et en plastiques

La filière de l'emballage réalisait en France en 2021 un chiffre d'affaires cumulé de 18,3 milliards d'euros et mobilisait près de 79 450 emplois directs. La France se classe en tant que 3^e producteur européen avec notamment une forte spécialisation sur la fabrication d'emballages en bois (leader européen avec du 20% du marché) et emballages plastiques (15% du marché européen).

Aujourd'hui, la filière fait face à des enjeux majeurs de réemploi, d'éco-conception, de recyclabilité et d'incorporation de matières recyclées qui pousse les industriels à repenser en profondeur l'organisation de leur chaîne de valeur et les modes de production associés (anticipation de la fin de vie des emballages).

La loi AGECE vise à sortir progressivement du plastique jetable et souhaite notamment que les fabricants d'emballages tendent le plus possible vers un modèle d'économie circulaire.

AUVERGNE-RHÔNE-ALPES : une région dynamique

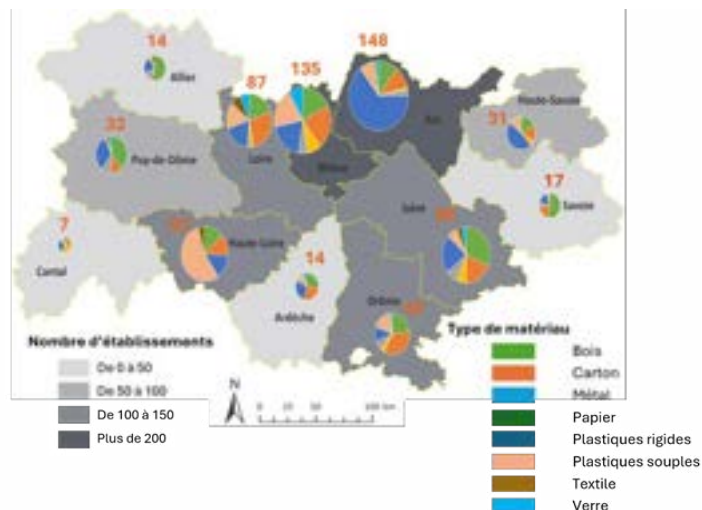
La région Auvergne-Rhône-Alpes est la première région française de la filière emballages avec près de 12 470 salariés recensés en 2019. Le territoire régional compte près de 639 entreprises et 750 établissements, avec une activité notamment portée par la fabrication d'emballages en plastiques souples et rigides (353 établissements), en bois (160) et en carton (138).

AIN : 1^{er} territoire régional dans l'industrie de l'emballage

L'Ain apparaît assez logiquement comme le premier territoire de fabrication d'emballages en région avec 148 établissements et plus de 3 840 salariés (21 % des effectifs régionaux) en raison notamment de la forte activité plasturgiste de la Plastics Vallée sur le bassin d'Oyonnax.

L'industrie de l'emballage plastique regroupe à elle seule près de 2 600 salariés (1^{er} territoire régional) avec notamment une spécialisation sur les plastiques rigides à destination notamment des marchés agroalimentaire et cosmétiques.

Nombre d'établissements fabricants d'emballages ou équipementiers par département et par type de matériau



Source : Recensement Auvergne-Rhône-Alpes Entreprises

Le Centre Technique Agroalimentaire (CTCPA) de Bourg-en-Bresse possède une expertise reconnue au niveau européen en innovation sur les emballages alimentaires (gestion de l'alimentarité, fonctionnalités, inertie chimique, durabilité). Le laboratoire analytique du pôle emballage est notamment dédié à l'analyse des interactions contenant-contenu.

Le Technopôle Alimentec travaille conjointement avec le CTCPA dans l'accompagnement des entreprises pour la gestion de l'alimentarité et propose des formations sur mesure sur l'adaptation des emballages au contact alimentaire dans le cadre de la loi AGECE.

Pour en savoir plus : retrouver le panorama de la filière emballage en Auvergne-Rhône-Alpes et la Carte dynamique des acteurs de l'emballage



<https://plateforme-iet.auvergnerhonealpes-entreprises.fr/informations-economiques/publications/panorama-de-la-filiere-de-l-emballage-en-auvergne-rhone-alpes>
<https://plateforme-iet.auvergnerhonealpes-entreprises.fr/informations-sectorielles/cartes-et-annuaires/carte-dynamique-de-la-filiere-emballage>

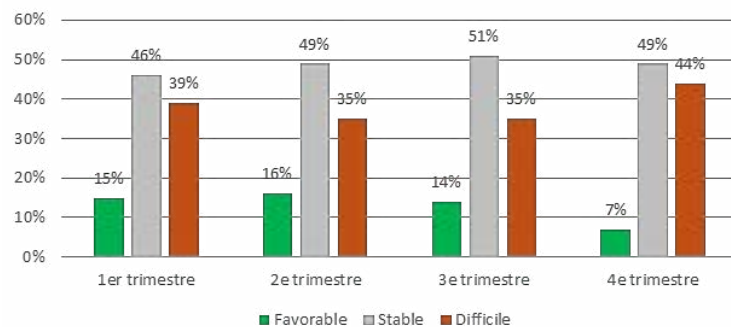
ARTISANAT : une situation économique difficile

Selon les enquêtes de la Chambre Régionale des Métiers et de l'Artisanat, en 2023, les chefs d'entreprise ont rencontré des difficultés, tant sur leur niveau d'activité que sur leur chiffre d'affaires ou leur trésorerie.

La situation est marquée par la hausse des coûts de l'énergie et des matières premières, les ruptures d'approvisionnement et les difficultés à recruter, autant de problématiques qui sont toujours d'actualité.

Dans l'Ain, 6 sur 10 sont inquiets pour la santé financière de leur entreprise. En 2023, près de 40 % des répondants estiment avoir connu une sous-activité. Cette situation s'explique majoritairement par deux raisons : une baisse de la demande due à l'inflation et une augmentation de la concurrence provoquée par un nombre d'entreprises toujours plus élevé. Sur le dernier trimestre, 27% des artisans disaient être en déficit.

Ain : situation économique des entreprises artisanales en 2023



Source : données issues des enquêtes trimestrielles de la CRMA en 2023, avec au global 12 367 répondants sur la région.

Note de lecture : au 4e trimestre 2023, 44% des artisans déclarent une situation économique difficile, 49% stable et 7% favorable.

TENDANCES ÉCONOMIQUES AUVERGNE-RHÔNE-ALPES

LE BÂTIMENT ET LES TRAVAUX PUBLICS : un bilan négatif en région et dans l'Ain

Fin 2023, le bilan s'avère particulièrement négatif pour le bâtiment au niveau régional.

Le nombre de logements mis en chantier a baissé de -25,8%, et dans le même temps les surfaces de locaux mis en chantier ont baissé de -13,9% sur un an.

Au 4^e trimestre 2023, la commercialisation de logements neufs est au plus bas avec des mises en vente en diminution de -30,5% sur un an et des réservations au plus bas. Le stock de logements disponibles à la vente est au plus haut, avec des délais d'écoulements records.

Parallèlement, la croissance de l'activité entretien-rénovation s'est poursuivie (+3,4% en volume) mais les entrepreneurs se montrent particulièrement pessimistes pour le début d'année 2024.

En 2023, l'Ain a été plus touché par la dégradation du nombre de mises en chantier de logements neufs (-39,5%) qu'au niveau régional.

Néanmoins, le département se distingue par une croissance du nombre de mises en chantier de locaux neufs (+8,9%), derrière le Puy-de Dôme (+22,7%) et avant la Savoie (+6,7%), seuls départements de la région à avoir eu une croissance sur ce segment en 2023.

Le département a perdu -1,1% de salariés sur l'année 2023.

Les dernières tendances régionales et départementales (Évolution sur 1 an)

	Ain		Auvergne-Rhône-Alpes	
Constructions Neuves logements	2 900 Logts	-39,5%	37 700 Logts	-25,8%
Constructions Neuves locaux	321 mill.m ²	+8,9%	2 737 mill.m ²	-13,9%
Béton Prêt à l'Emploi	464 823 m ³	-10,1%	5 044 049 m ³	-12,8%
Salariés Construction	14 116 sal	-1,1%	205 058 sal	-0,8%
Intérimaires	906 ETP	-8,6%	18 022 ETP	-4,1%
Dem. d'emplois	1 758 DEFM	+2,6%	22 727 DEFM	+0,3%
Défaillances	103 ent.	+32,1%	1 385 ent.	+33,7%

Sources : CERC AURA : [L'essentiel de la conjoncture Filière Construction Auvergne-Rhône-Alpes](#) - Edition du 06/05/2024

Constructions Neuves logements : logements mis en chantier au cours des 12 derniers mois, à fin mars 2024

Constructions Neuves locaux : locaux mis en chantier au cours des 12 derniers mois, à fin mars 2024

Béton Prêt à l'Emploi : production brute de BPE des 12 derniers mois à fin février 2024

Salariés : effectifs salariés, en nombre de postes, à fin 4^e trimestre 2023

Intérimaires : effectifs intérimaires employés en ETP brut dans la Construction, moyenne 3 mois, à fin janvier 2024

Dem. d'emplois : demandes d'emploi en fin de mois, de catégorie A, dans la Construction, à fin 1^{er} trimestre 2024

Défaillances : nb de défaillances d'entreprises de la Construction, cumulées sur un 1 an, à fin 4^e trimestre 2023

TENDANCES ÉCONOMIQUES AUVERGNE-RHÔNE-ALPES

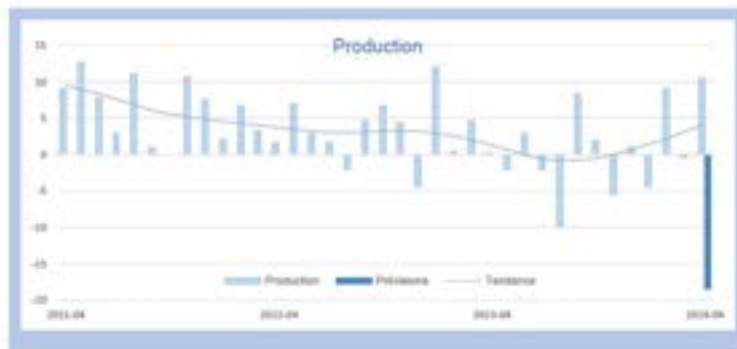
L'INDUSTRIE : la production régionale rebondit

La production industrielle se redresse nettement en avril 2024, en région comme au national, portée par un regain de commandes, mais également une augmentation des stocks en prévision des ponts du mois de mai.

Les fabrications de matériels de transport, de produits en plastique, le secteur du textile-habillement-cuir et les autres industries manufacturières sont particulièrement dynamiques. A contrario, l'industrie pharmaceutique et les fabrications de machines et équipements sont orientées à la baisse, tandis que l'industrie chimique et les fabrications de produits informatiques-électroniques-optiques sont atones. Les carnets étant globalement peu fournis, l'activité reculerait dans les semaines à venir.

Le taux d'utilisation des capacités de production se redresse légèrement : à 75 %, il demeure toutefois inférieur à sa moyenne de long terme. Le prix des matières premières continue de diminuer et les prix de vente se situent également sur une tendance baissière. Les effectifs sont stables. Pour les semaines à venir, les chefs d'entreprise anticipent un net repli de l'activité.

Évolution de la production industrielle



Stocks & niveau des carnets de commandes



LES SERVICES MARCHANDS : une croissance régionale modérée

En avril, dans les services, la croissance régionale est modérée comparativement au fort dynamisme relevé au plan national.

Les secteurs des activités juridiques et comptables, activités informatiques, transport routier et ingénierie restent favorablement orientés. En revanche, l'hébergement-restauration et le travail temporaire sont en recul. Des difficultés de recrutement persistent dans certaines branches. Les situations de trésorerie demeurent équilibrées.

La modération des prix de vente se poursuit et persisterait à court terme.

Hébergement

Le taux d'occupation a diminué au mois d'avril. La météo défavorable a freiné la clientèle touristique, tandis que la fréquentation de la clientèle d'affaires est en retrait en l'absence de salons régionaux. Dans ce contexte, les prix de vente évoluent peu. Les effectifs sont stables, avec des difficultés de recrutement persistantes pour un tiers des établissements interrogés.

Agences de travail temporaire

L'activité reste dans l'ensemble assez morose pour le secteur en avril. Une légère amélioration dans le second œuvre et l'industrie se ressent. Cependant, les difficultés à trouver des profils motivés et adéquats ne permettent pas de satisfaire l'intégralité de la demande des clients. Les prix, soumis à une forte concurrence, pourraient baisser prochainement.

Évolution de l'activité des services



Source : Banque de France - Tendances régionales : Auvergne-Rhône-Alpes - Avril 2024

NATIONAL : une croissance modérée au 1^{er} trimestre 2024

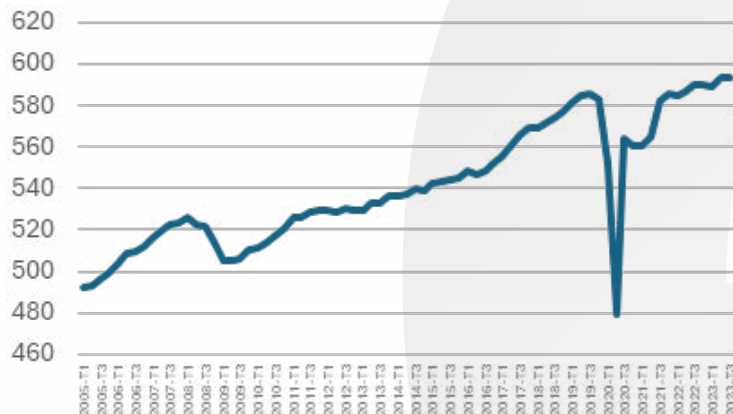
Sur l'ensemble de l'année 2023, la croissance française atteint **+1,1 % (après +2,6 % en 2022)**. Malgré un ralentissement de la consommation et une baisse des investissements des ménages, l'activité a bénéficié d'un excédent du commerce extérieur et de la dynamique soutenue de l'investissement des entreprises et des administrations publiques.

Au 1^{er} trimestre 2024, le PIB croît modérément (+0,2% après +0,3% au 4^e trimestre 2023). L'investissement a diminué pour le 2^e trimestre consécutif (+0,4% après -1%), du fait du recul dans la construction et les biens d'équipement.

En avril 2024, le taux d'inflation annuel s'élève à 2,2% sur un an en France et poursuit son recul (+5,9% en avril 2023). Les prix de l'alimentation se sont stabilisés (+1,2% contre +15% un an auparavant) et la hausse de ceux de l'énergie est contenue (+3,8% contre 6,8%).

Évolution du PIB en France en volume

1^{er} trimestre 2024 : 595,7 Md €



Source : Insee

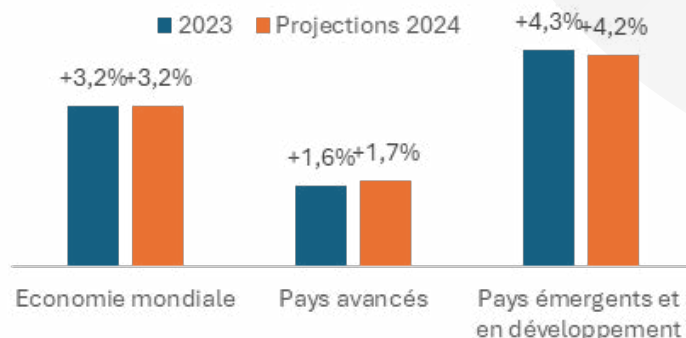
INTERNATIONAL : une faible croissance accompagnée d'un recul de l'inflation

D'après les prévisions du FMI, la croissance mondiale se maintiendrait à **+3,2% en 2024, au même rythme qu'en 2023 : c'est le niveau le plus faible enregistré depuis plusieurs décennies**. L'inflation mondiale devrait régulièrement reculer de 6,8% en 2023 à 5,9% en 2024.

Aux Etats-Unis, la croissance du PIB a atteint +2,5% en 2023, bénéficiant de puissants soutiens publics.

En zone euro, elle est plus modeste (+0,5%), en raison du niveau élevé des prix de l'énergie, bien qu'en repli, et du durcissement des conditions de l'offre de crédit depuis fin 2022. Cette situation génère des effets négatifs sur l'investissement des entreprises et l'investissement dans l'immobilier résidentiel, ainsi que dans une moindre mesure sur la consommation des ménages. Au 1^{er} trimestre 2024, la légère croissance du PIB européen (+0,3%) contraste avec la stagnation enregistrée au trimestre précédent. Le taux d'inflation annuel de la zone euro est estimé à +2,4% en avril 2024 (+7% en avril 2023).

Projections de croissance du PIB



Source : FMI, Perspectives de l'économie mondiale - avril 2024

Nos partenaires

Remerciements aux organismes qui ont participé à l'édition de ce numéro



Aintourisme



FINANCES PUBLIQUES



Nos financeurs principaux



La Région
Auvergne-Rhône-Alpes



Lettre d'information conjoncturelle rédigée et éditée par : Auvergne-Rhône-Alpes Entreprises | Ain

7 rue Général Debény - 01000 Bourg-en-Bresse | Mail : ain@auvergnerhonealpes-entreprises.fr - Téléphone : 04 37 62 19 10

Responsable de publication : Thomas COLOMBARI

Maquette, mise en page : Auvergne-Rhône-Alpes Entreprises | Ain

Vous pouvez consulter les notes de conjoncture et toutes les données économiques régionales sur notre site internet et notre plateforme Pharéco | www.auvergnerhonealpes-entreprises.fr